



## CÁMARA BULLET IP 4G · 4G

# Guía rápida de instalación y uso

Modelo: DH-IPC-HFW3441DGP-AS-4G-NL668EAU-B-0280B · compatible con la serie equivalente



Gracias por confiar en **Intelix Safety**. Esta guía le acompaña en la instalación y puesta en marcha de su cámara Dahua. Léala antes de instalar y consérvela.

- ✓ **Conectividad:** 4G (tarjeta SIM) + RJ-45.
- ✓ **Alimentación:** PoE / 12 V CC.
- ✓ **App:** DMSS (móvil) – avisos push.



### Ficha técnica y soporte online

Escanee para ver el producto en [intelix.es](http://intelix.es)

## Contenido de esta guía

- |           |                           |           |                           |
|-----------|---------------------------|-----------|---------------------------|
| <b>1</b>  | Advertencias de seguridad | <b>2</b>  | Contenido de la caja      |
| <b>3</b>  | Descripción y accesos     | <b>4</b>  | Instalación física        |
| <b>5</b>  | Tarjeta SIM y antenas 4G  | <b>6</b>  | Alimentación y cableado   |
| <b>7</b>  | Orientación de la cámara  | <b>8</b>  | Alta en la app DMSS y web |
| <b>9</b>  | Funciones inteligentes    | <b>10</b> | Grabación                 |
| <b>11</b> | Mantenimiento             | <b>12</b> | Resolución de problemas   |
| <b>13</b> | Restablecer de fábrica    | <b>14</b> | Garantía y soporte        |

## 1 • Advertencias de seguridad



**Instalación profesional.** La instalación eléctrica y en altura debe realizarla personal cualificado.



**Alimentación y SIM.** Use PoE 802.3af o 12 V CC. Inserte/retire la tarjeta SIM con el equipo apagado.



**Ubicación.** No oriente la cámara al sol ni a focos intensos; evite cubrir los iluminadores.



**Estanqueidad.** Selle las entradas de cable y las tapas; una junta mal cerrada anula la protección IP67.

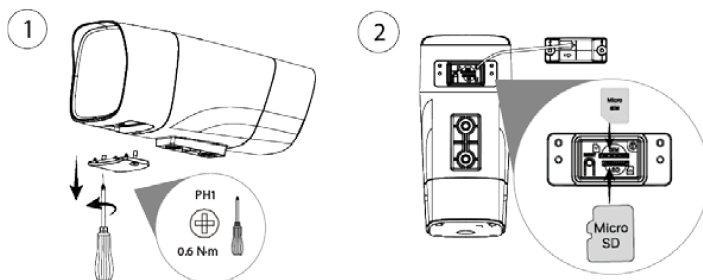
## 2 • Contenido de la caja



- Cámara IP Dahua
- Antena(s) 4G
- Conector RJ-45 estanco
- Plantilla de montaje y tornillería
- Llave de seguridad
- Bolsa desecante
- Guía rápida del fabricante

## 3 • Descripción y accesos

- **Lente:** óptica fija bajo el cristal frontal.
- **Iluminadores:** IR / luz integrados.
- **Micrófono:** captación de audio integrada.
- **Ranura microSD y botón de reset** bajo la tapa de servicio.
- **Conectividad:** ranura SIM 4G + puerto RJ-45.



### 3.3.3 Attaching the Camera

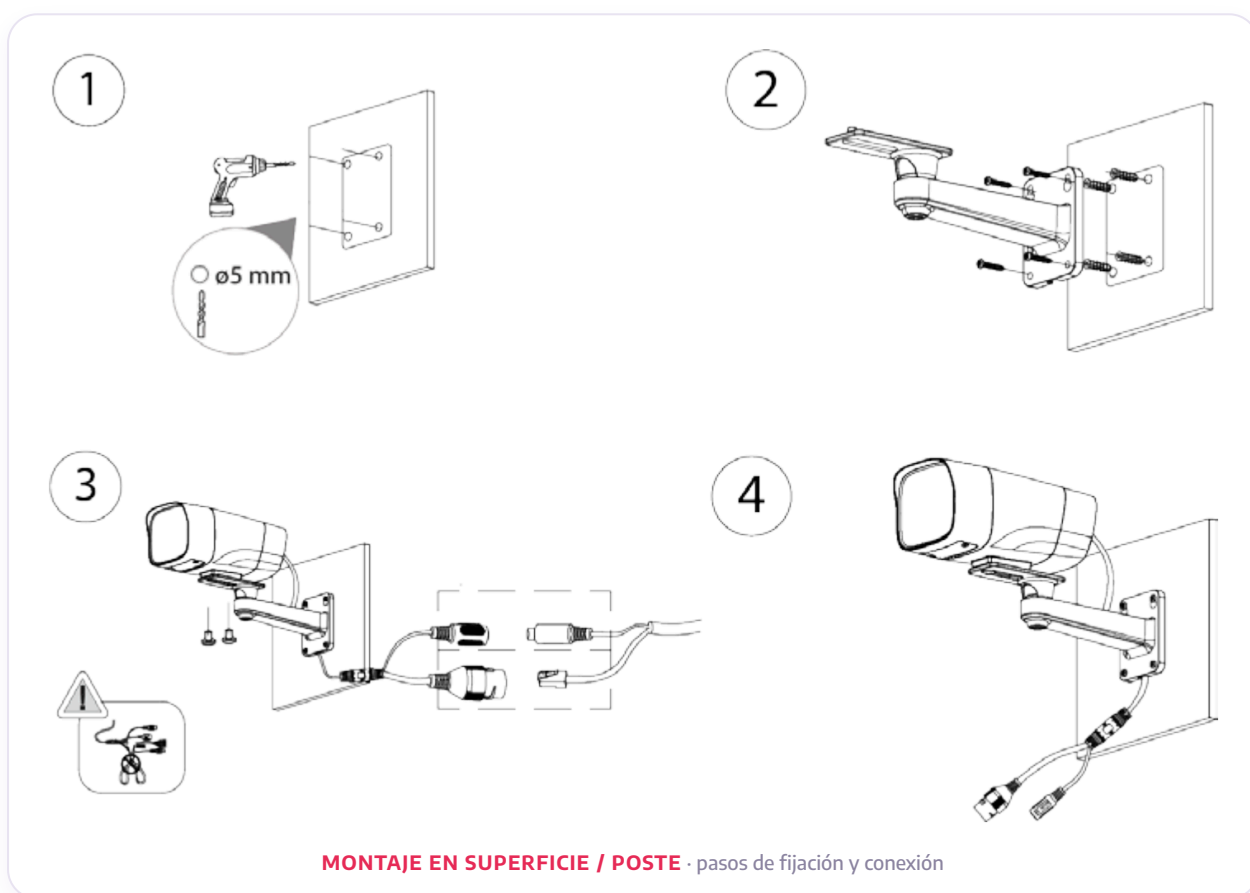


Make sure that the mounting surface is strong enough to hold at least three times the weight of the camera and bracket.

**ACCESO A MICROSD / SIM Y RESET** · tapa de servicio

## 4 • Instalación física

- 1 Elija la ubicación a 2,5–3 m, orientada al área a vigilar; evite contraluces.
- 2 Marque y taladre con la plantilla; pase el cable si lo hubiera.
- 3 Fije la base con la tornillería y los tacos suministrados.
- 4 Conecte la cámara (red/alimentación) sellando las entradas.
- 5 Oriente la cámara al encuadre y apriete la fijación.



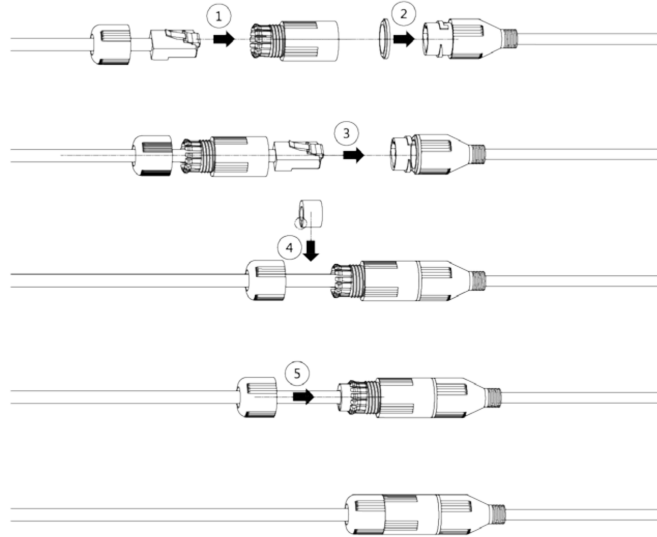
## 5 • Tarjeta SIM y antenas 4G

- 1 Con el equipo **apagado**, abra la tapa e **inserte la nano/micro SIM** (con datos) en su ranura.
- 2 Enrosque las **antenas 4G** si son externas y oriéntelas hacia arriba.
- 3 Al encender, la cámara se conecta a la red móvil 4G automáticamente.



## 6 • Alimentación y cableado

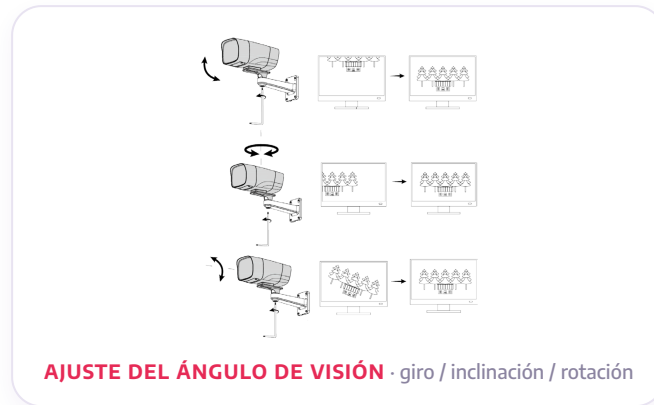
Alimente la cámara por **PoE (802.3af)** o **12 V CC**. En exterior, realice el conector **RJ-45** y séllelo con la pieza estanca para mantener el grado **IP67**.



### 3.3.5 Adjusting the Lens Angle

**MONTAJE DEL CONECTOR ESTANCO** · pasos sobre el cable Ethernet

## 7 • Orientación de la cámara



## 8 • Alta en la app DMSS y web

- Descargue la app gratuita **DMSS** (iOS / Android) y cree una cuenta.
- Pulse "+" > **Escanear SN/QR** y escanee el código de la etiqueta de la cámara.
- Cree una **contraseña segura** en el primer acceso (inicialización) y siga el asistente.
- Ya puede ver la imagen en directo, recibir **avisos push** y revisar grabaciones.

## 9 • Funciones inteligentes

- **Smart Dual Light:** elija luz cálida/IR o automático para color nocturno.
- **Protección perimetral (IVS):** líneas y zonas de intrusión con clasificación humano/vehículo.
- **SMD 4.0:** detección inteligente de movimiento para reducir falsas alarmas.
- **Notificaciones:** avisos push en DMSS vinculados a la grabación.

## 10 • Grabación

- **Local:** tarjeta microSD de alta resistencia (formatear desde la cámara).
- **Centralizada:** grabación continua o por eventos en un **NVR Dahua**.
- **Red / nube:** NAS, FTP/SFTP o servicios compatibles.

## 11 • Mantenimiento

- Limpie la lente con un paño de microfibra; no use disolventes.
- Revise periódicamente el sellado de cables/tapas y la fijación del soporte.
- Mantenga el **firmware actualizado** desde DMSS o SmartPSS.

## 12 • Resolución de problemas

Síntoma	Solución recomendada
No aparece imagen / no enciende	Verifique la alimentación y el cableado; pruebe otra toma o fuente.
No se añade en DMSS	Compruebe la cobertura/Internet y que el SN/QR es legible. Reinicie la cámara.
Imagen B/N de día	Revise el ajuste Día/Noche (Auto/Color) y la limpieza del sensor de luz.
No graba en microSD	Use tarjeta de alta resistencia, formateéela en la cámara y active la grabación.
Falsas alarmas	Active SMD 4.0 / clasificación humano-vehículo y ajuste reglas y sensibilidad.
Olvidó la contraseña	Use "Olvidé la contraseña" en DMSS/web o restablezca de fábrica.

## 13 • Restablecer de fábrica

Con la cámara encendida, mantenga pulsado el **botón de reset** (RST) durante **10-15 s** hasta que se reinicie. Se borrará la configuración y deberá inicializarla de nuevo.

## 14 • Garantía y soporte

### Garantía

Producto original Dahua con **garantía oficial** gestionada por Intelix Safety. Conserve la factura y el número de serie.

### Soporte técnico

Asistencia en instalación, configuración y postventa.  
**intelix.es** · INTELIX SAFETY SLU

## ¿Necesita ayuda con la instalación?

Asesoramiento técnico, configuración y postventa del equipo Intelix Safety.

**intelix.es**

Soporte técnico oficial